



БАЛАНС ЗЕРНОВЫХ И ОБЪЕМЫ И НАПРАВЛЕНИЯ Ж/Д ПЕРЕВОЗОК В СЕЗОНАХ 2013/14-2014/15

Заместитель Директора
Департамента стратегического маркетинга
Игорь Павенский

ЗАО «Русагротранс»

XXXII заседание Зернового клуба

20 мая 2014 г.
г. Москва

Баланс зерна в России в 2006/07 – 2014/15 (млн. тонн)

	2007/08	2008/09	2009/10	2010/11	2011/12	2012/13	2013/14 (оц)	2014/15 (пр)
Переходящие запасы на 1 июля	7,6	5,9	16,4	19,7	16,8	15,0	8,9	9,5
Валовой сбор	80,8	108,2	97,1	68,0	94,2	75,2	92,4	95,0
импорт	1,1	0,5	0,3	0,9	1,0	1,7	1,2	1,2
Ресурсы всего	89,5	114,6	113,8	88,6	111,9	91,9	102,5	105,7
Использование внутри страны, включая потери	70,2	75,1	72,3	67,4	69,0	66,6	67,1	67,4
на продовольственные цели	22,3	22,3	21,3	20,1	20,5	19,6	19,2	19,0
на фуражные цели	35,0	36,4	38,2	35,4	36,0	34,5	35,0	35,5
Прочие цели (семена и потери)	12,9	16,4	12,7	11,8	12,5	12,5	12,9	12,9
Экспорт	13,4	23,1	21,8	4,5	27,9	16,4	25,9	27,0
Использование всего	83,6	98,2	94,1	71,9	96,9	83,0	93,0	94,4
Переходящие запасы на 1 июля	5,9	16,4	19,7	16,8	15,0	8,9	9,5	11,3
в интервенционном фонде	0,2	8,2	9,6	6,7	4,8	1,4	1,8	2,5
на свободном рынке	5,7	8,2	10,1	10,1	10,2	7,6	7,7	8,8

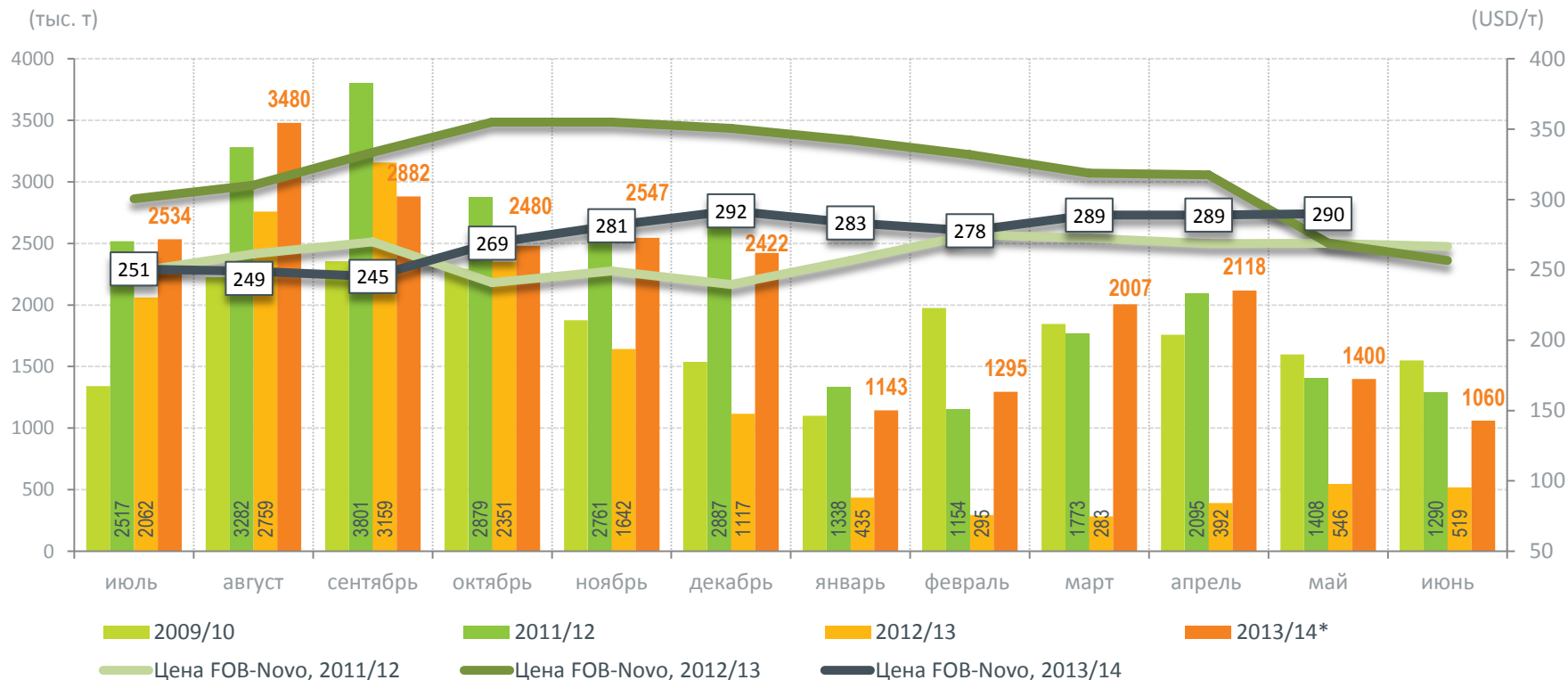
- Экспорт в сезоне 2013/2014г. может достичь уровня в 25,9 млн. тонн зерна (включая зернобобовые и муку) против 16,4 млн. тонн в 2012/2013 г.
- Запасы на начало сезона 2013/2014 г. – 8,9 млн. тонн, к концу сезона ожидаются на уровне 9,6 млн. тонн, в том числе 1,8 млн. тонн в интервенционном фонде (включая закупленные 610 тыс. тонн) и 7,7 млн. тонн на свободном рынке (как и на конец сезона 2012/13), что отражено в текущих ценах на внутреннем рынке
- Валовой сбор в 2014 году по нашей оценке может составить 95 – 98 млн. тонн, а экспорт – до 27 – 28 млн. тонн

Общая динамика и структура жд перевозок зерна в сезонах 2005/06 – 2014/15 (млн. тонн)



- В сезоне 2013/2014 г. суммарные объемы железнодорожных перевозок зерна могут вырасти с 15,8 млн. Тонн до уровня сезона 2009/2010 г. – 18,6 млн. тонн (в 2009/2010 – 18,8 млн. тонн);
- Рост перевозок ожидается исключительно за счет экспорта (почти в 1,9 раза) – с 4,5 до 8,4 млн – самый высокий объем с после рекордного по экспорту сезона 2011/12;
- Рост внутрироссийских цен и конкуренция автотранспорта стали причиной сокращения внутренних перевозок в текущем сезоне – с 7,6 до 7 млн. тонн. Из-за роста цен, снижения качества казахской пшеницы и роста поставок в страны Средней Азии импорт снизится до 1,1 млн. тонн против 1.4 млн. т в 2012/13, а оценка транзита не превысит уровень ниже прошлого сезона – 2 млн. тонн.
- В сезоне 2014/15 в случае увеличения валового сбора суммарные перевозки могут достичь 19,6 млн. тонн.

Экспорт зерна из России в сезонах 2009/10 – 2013/14



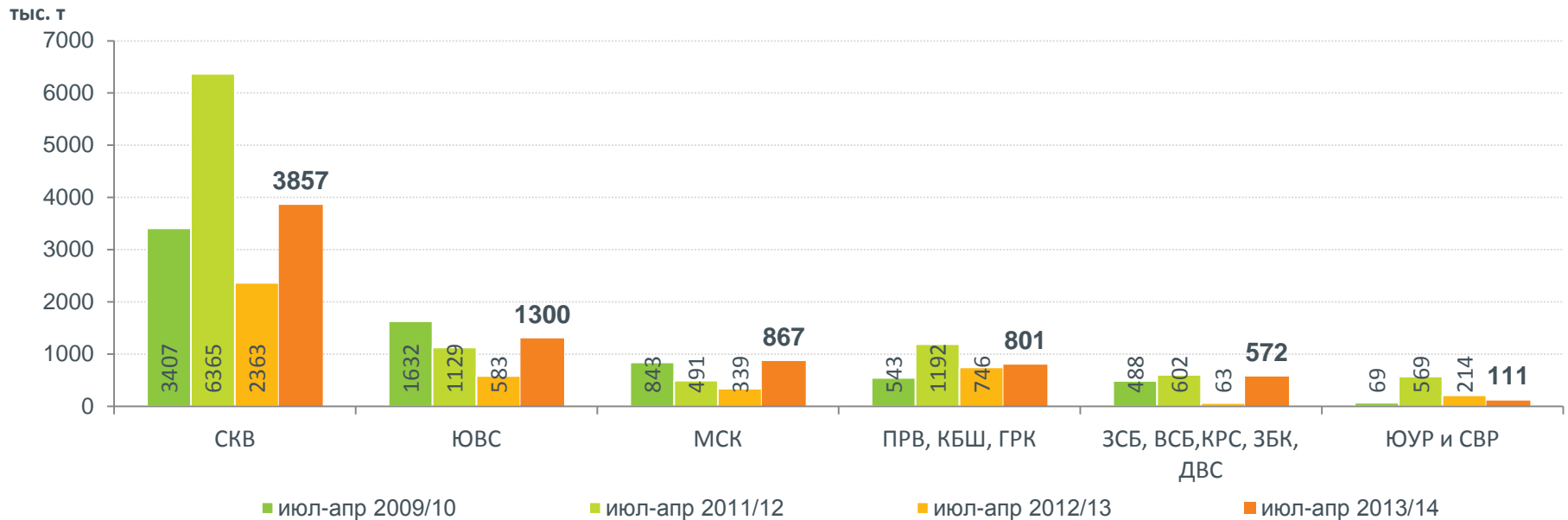
- С июля 2013 г. по май 2014г. оценочно будет вывезено порядка 24,3 млн. тонн (без муки и зернобобовых). В том числе пшеницы – 17,84 млн. тонн, ячменя – 2,36 млн. тонн, кукурузы – 3,8 млн. тонн.
- Прогноз вывоза основных зерновых в 2013/14 – около 25,3 млн. тонн, из них пшеницы – 18,6 млн. тонн, ячменя – 2,38 млн. тонн, кукурузы – 4 млн. тонн (всего – 25,9 млн. тонн, включая зернобобовые – 0,48 млн. тонн, в муке – 0,17 млн. тонн)
- В сезоне 2014/15 из прогнозируемых 27 – 28 млн. т пшеница может составить около 19 млн. тонн, кукуруза – до 4,5 млн. тонн, ячмень – до 2,5 – 2,7 млн. тонн

Российский экспорт зерна по портам и направлениям в сезонах 2009/10 – 2013/14

Порт/ погранпереход	июль – апрель 2011/12				июль – апрель 2012/13				июль – апрель 2013/14			
	ВСЕГО	Доля в экспорте (%)	по ЖД	Доля ЖД (%)	ВСЕГО	Доля в экспорте (%)	по ЖД	Доля ЖД (%)	ВСЕГО	Доля в экспорте (%)	по ЖД	Доля ЖД (%)
порты Азово-Волгодонского бассейна	9 259	37,8%	439	4,7%	7 025	48,5%	233	3,3%	9 897	43,2%	475	4,8%
НОВОРОССИЙСК	9 804	40,0%	5 940	60,6%	4 535	31,3%	2 473	54,5%	7 775	33,9%	4 108	52,8%
ТУАПСЕ	1 889	7,7%	1 939	100,0%	713	4,9%	679	95,2%	1 210	5,3%	1 286	100,0%
ТАМАНЬ	1 324	5,4%	22	1,6%	1 060	7,3%	0	0,0%	2 004	8,7%	0	0,0%
порты Балтики	955	3,9%	955	100,0%	529	3,7%	368	69,6%	731	3,2%	782	100,0%
<i>в т.ч. Шиповка (по жд)</i>	129	0,5%	129	100,0%	45	0,3%	45	100,0%	374	1,6%	395	105,7%
Азербайджан	426	1,7%	426	100,0%	371	2,6%	366	98,8%	701	3,1%	646	92,2%
порты Украины	334	1,4%	336	100,0%	64	0,4%	64	100,0%	120	0,5%	120	100,0%
порты Каспия	155	0,6%	25	16,5%	80	0,6%	45	55,9%	332	1,5%	10	3,1%
порты Д. Востока	85	0,3%	85	100,0%	17	0,1%	3	15,1%	3	0,0%	7	100,0%
прочие	188	0,8%	283	100,0%	101	0,7%	88	100,0%	133	0,6%	76	100,0%
ИТОГО	24 488	100,0%	10 451	42,7%	14 495	100,0%	4 319	29,8%	22 908	100,0%	7 511	32,8%

- В июле – апреле 2013/2014 доля малых портов Азовского моря составила 43,2%, а объем составил 9,9 млн. тонн – выше рекордного сезона 2011/12, в том числе до 5 млн. тонн из этого объема было вывезено на рейдовую перевалку возле порта Керчь и Кавказ, которая с учетом фрахта была дешевле отгрузки через порты Новороссийска и Туапсе. В январе – марте 2014 г. перевалка через малые порты резко сократилась по причине ухудшения ледовой обстановки;
- В сезоне 2013/14 за счет активной работы во второй половине сезона доля Новороссийска несколько возросла – до 33,9% после резкого падения ее до 31,3% в 2012/13. Объем увеличился до 7,8 млн. т, но на 20% ниже сезона 2011/12;
- Туапсе также удалось за счет отгрузок в 2014 году несколько увеличить долю – до 5,3% и отгрузить 1,21 млн. тонн против почти 1,9 млн. т в 2011/12;
- Как и малые порты порт Тамани нарастил как объем, так и долю до рекордного значения 2 млн. тонн (8.7%);
- Активная работа терминала Содружества в Шиповке позволила нарастить объем на балтийском направлении, несмотря на свободные мощности на Юге
- Из-за задержки в уборке, проблем с качеством и высоких цен в Казахстане впервые за долгое время произошел существенный прирост объемов экспорта российской пшеницы в Азербайджан

Оценка экспортных ж/д перевозок зерна в июле – апреле 2013/14



- В июле – апреле 2013/2014 по сравнению с прошлым годом произошел существенный прирост экспортных отгрузок с СКВ – 3,9 млн. тонн, что в 1,6 раза больше уровня 2012г (2,4 млн. тонн) и является самым высоким объемом за этот период, не считая 2011 год (экспорт после эмбарго);
- На самом высоком уровне за последние годы отгрузки с ЮВС и МСК на фоне хорошего урожая – в 2,4 раза, объем – 2,2 млн. тонн против 0,92 млн. тонн в 2012 г.
- Высокий экспорт зерна из Сибири – 572 тыс. тонн, что в 9 раз выше прошлого сезона (2012/2013 – 63 тыс. т, 2011/2012 – 602 тыс. т);
- Из-за низкого урожая сократились поставки с Урала – в 2 раза, объем – 111 тыс. тонн против 214 тыс. тонн в 2012г.
- Приволжье в марте – апреле увеличило отгрузки, преодолев отставание от уровня прошлого года и превысив его на 7,4% или 801тыс. тонн против 746 тыс. тонн в 2012г. в первую очередь за счет Волгоградской области

Матрица основных направлений экспортных перевозок зерна в июле – апреле 2013/14

ЖД отгрузки	порты Черного моря	порты Балтики	Азербай- джан	Казахстан, Сред. Азия	Беларусь, Украина	Китай, Монголия	порты Каспия	порты Д.Востока	ВСЕГО
СКВ	3 155		602	94		1	5		3857
ЮВС	922	347	2	12		13	2		1298
МСК	672	188	2	2		4			868
ПРВ, КБШ, ГОР	647	127	19	2	2	2	2		801
ЗСБ, ВСБ, КРС	429	97		6	32	2		7	573
ЮУР, СВР	45	21	21	23			1		111
ОКТ, СЕВ		2	0,1	2		0,2			4
ВСЕГО	5870	782	646	141	34	22	10	7	7 512

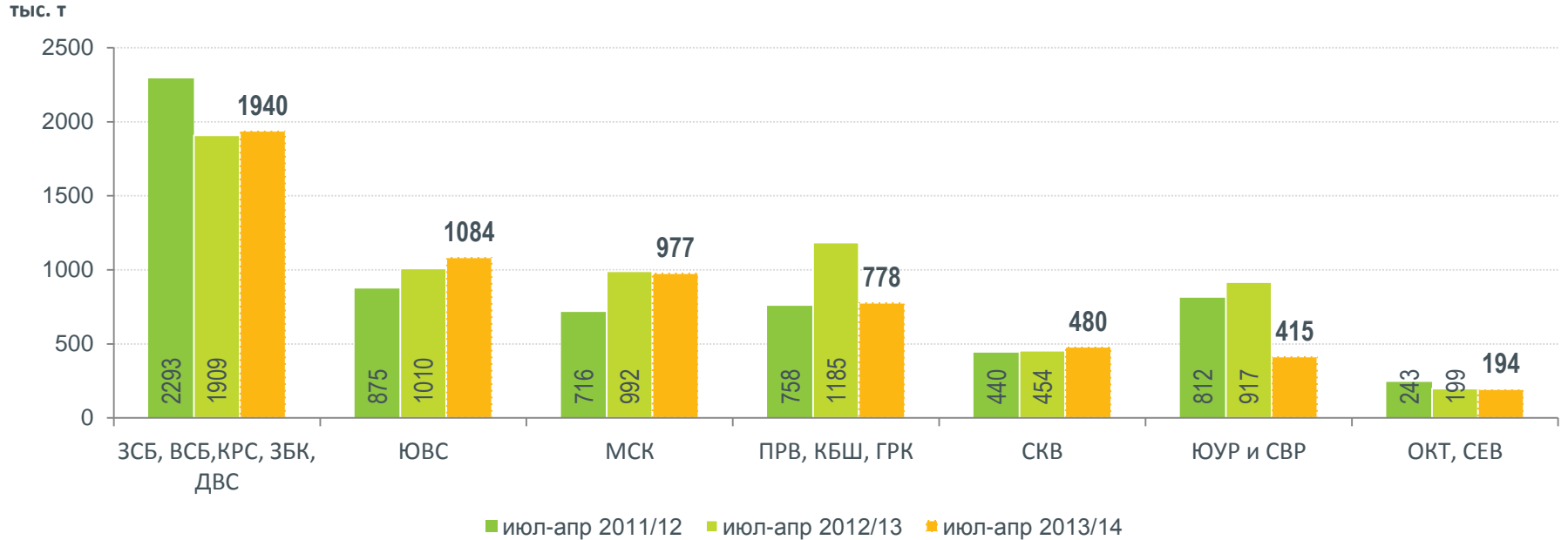
- Доля ЖД в общероссийском экспорте – 33% или 7,5 млн. из 22,9 млн. тонн в июле – апреле 2013/14. В т.ч. доля ЖД в поставках на порты Черного моря – 28% или 5,9 млн. из 20,9 млн. тонн.
- Основной объем экспорта по ЖД (78%) идет в направлении портов Черного моря. Больше половины этих поставок обеспечиваются с Юга (54% или 3,2 млн. тонн), треть – из регионов Черноземья (27% или 1,59 млн. тонн). Доля Приволжья – 11% или 647 тыс. тонн, доля Сибири – 7% или 429 тыс. тонн.
- Порты Балтики занимают в общероссийском экспорте 10% или 782 тыс. тонн. Этот объем обеспечивается в основном за счет Черноземья – 68% или 535 тыс. тонн. Несмотря на дальность перевозок существенна доля Сибири – 12% или 97 тыс. тонн в июле – апреле 2013/14.
- Доля поставок в Азербайджан – 9% или 646 тыс. т. Почти полностью покрывается южными регионами.

Расчетные уровни внутренних цен пшеницы урожая 2014 г., руб./т

Станция отправления	ЖД	Область	Рыночная цена закупки 4 класса (12,5%) франко-элеватор	Логистические затраты	Расчетная цена FOB (на борту судна)	Текущая цена FOB (на борту судна)	Доходность без возврата НДС	Доходность с учетом возврата 10% НДС от цены СРТ-порт
Кшень	МСК	Курск	6500	2720	9220	9275	55	889
Избердей	ЮВС	Тамбов	6500	2720	9220	9275	55	889
Острогожск	ЮВС	Воронеж	6600	2616	9216	9275	60	893
Ипатово	СКВ	Ставрополь	7050	2163	9213	9275	63	896
Кавказская	СКВ	Краснодар	7300	1941	9241	9275	35	870
Себряково	ПРВ	Волгоград	6600	2646	9246	9275	29	865
Курган	ЮУР	Курган	5650	3578	9228	9275	48	882
Карбышево I	ЗСБ	Омск (3 кл.)	5500	3734	9234	9275	41	877
Краснозерное	ЗСБ	Новосибирск (3 кл.)	5350	3890	9240	9275	35	871
Барнаул	ЗСБ	Алтай (3 кл.)	5250	3984	9234	9275	41	876
Ужур	КРС	Красноярск (3 кл.)	5050	4172	9222	9275	54	888

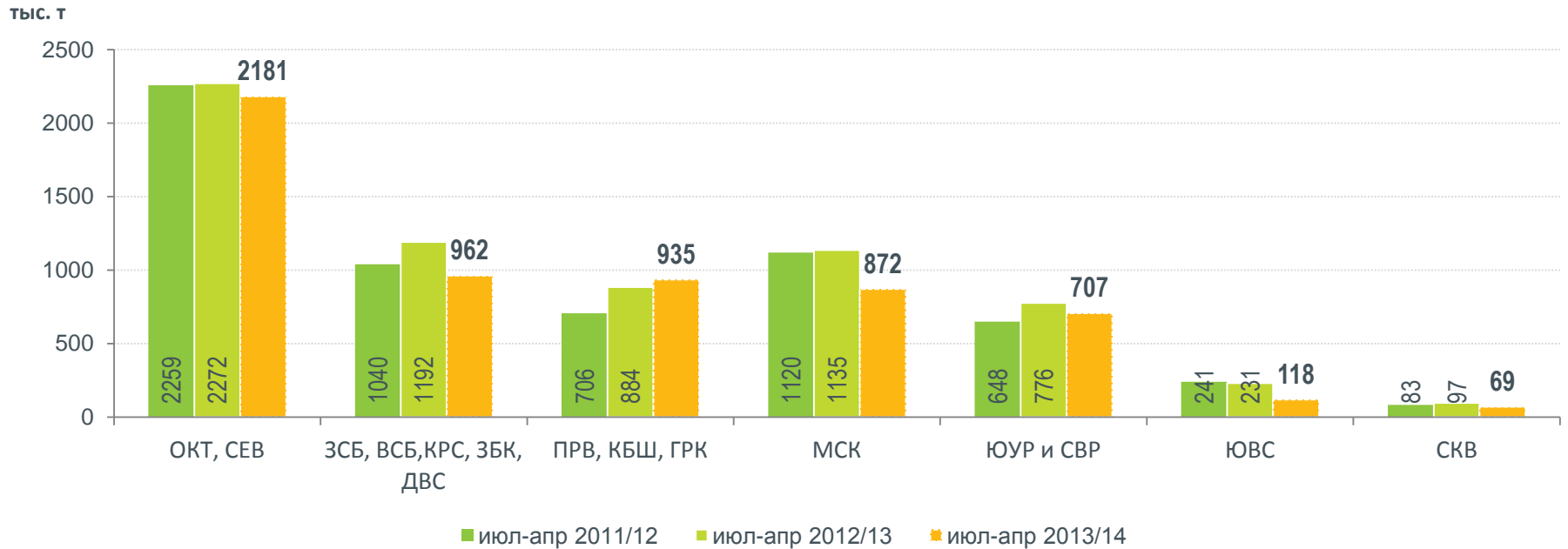
- Цена FOB на новый урожай 2014/2015 в настоящий момент снизилась и составляет около 268 USD/т FOB, что соответствует котировкам на новый урожай год назад. При умеренном росте комплексной перевалки и экспедиторского вознаграждения внутренняя цена на Юге должна опуститься до 7000 – 7300 руб./тонна, а в Центре и Поволжье – до 6600-6600 руб./тонна, на Урале и в Сибири – 5000 – 5400 руб./т
- В то же время с учетом возврата НДС для экспортера может быть интересна цена:
7500 – 7900 руб./т на Юге,
7000 – 7500 руб./тонну в Центре,
5600 – 6400 руб./тонну на Урале и в Сибири

ОТГРУЗКА: Оценка внутренних ж/д перевозок зерна в июле – апреле 2013/14



- Основными поставщиками зерна по ж/д внутри страны являются сибирские дороги - 33% (июль-апрель 2012/13 – 29%). В сезоне 2013/14 высокая отгрузка из этого региона была связана с самым высоким за последние пять лет урожаем в Сибири и проблемами с качеством пшеницы в целом по стране, однако по причине переориентации сибирского зерна на экспорт внутренний вывоз не превысил сезон 2011/12;
- Крупнейшими поставщиками зерна в июле-апреле 2013/14 стали центральные дороги (МСК и ЮВС) – в сумме 35% (июль-апрель 2012/13 – 30%) - самый высокий показатель за последние годы. Выросла отгрузка с Юга (СКВ) – с 7% до 8% благодаря снижению тарифа (скидка 0,5 с 2000 км).
- Прирост центральных и южных регионов был нивелирован падением отгрузок из Урала при среднем урожае и низких входящих запасах – ниже в 2,2 раза. А также из Приволжья – ниже в 1,5 раза, которое, тем не менее, удержало экспорт на высоком уровне.

ВЫГРУЗКА: Оценка внутренних ж/д перевозок зерна в июле – апреле 2013/14



- В июле-апреле 2013/14 отмечается снижение выгрузки на всех основных дорогах, кроме Приволжского направления: на ОКТ и СЕВ ЖД – незначительно, минус 4% к прошлому году, на МСК – минус 23,2%, на Сибирь – минус 19,3%.
- Невысокий валовой сбор привел к увеличению ввоза зерна в регионы Приволжья – на 5,7% по сравнению с 2012/13. Из-за сильной конкуренции со стороны Казахстана ввоз российского зерна на Урал ниже прошлогоднего – минус 8,9%.

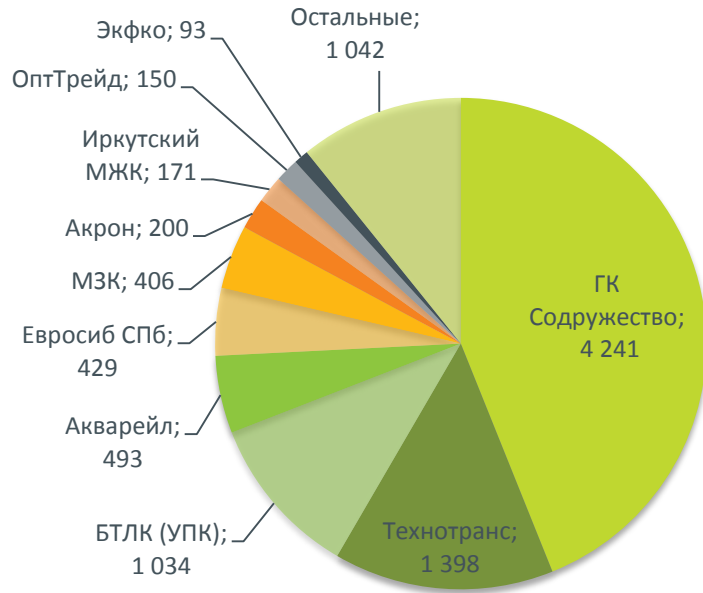
Матрица основных направлений внутренних перевозок зерна в июле – апреле 2013/14

ЖД отгрузки	ОКТ, СЕВ	ЗСБ, ВСБ, КРС	ПРВ, КБШ, ГОР	МСК	ЮУР, СВР	ЮВС	СКВ	ВСЕГО
ЗСБ, ВСБ, КРС	671	721	189	78	266	11	3	1940
ЮВС	612	42	184	170	48	3	23	1084
МСК	390	109	171	245	40	7	15	977
ПРВ, КБШ, ГОР	231	33	270	150	74	19	2	778
СКВ	180	10	22	197	34	22	15	480
ЮУР, СВР	29	8	76	23	228	50	1	415
ОКТ, СЕВ	92	38	22	9	16	7	9	194
ВСЕГО	2205	962	935	872	707	118	69	5868

- Основной потребитель зерна в России, как в целом, так и по ЖД - это ленинградский регион (в основном ОКТ ЖД, а также СЕВ и КЛГ) – 37% от внутренних перевозок или 2,2 млн. тонн (июль-апрель 2012/13 – 34% или 2,4 млн. тонн). Зерно сюда поставляется со всех направлений. В июле-апреле 2103/14 самые крупные поставщики – Сибирь и Черноземье.
- Крупными получателями зерна по ж/д являются перерабатывающие предприятия Сибири, которые потребляют преимущественно местное сибирское зерно;
- Из-за роста валового сбора предприятия Московского региона сократили ввоз зерна в 2013/14 – с 1,13 млн. до 0,87 млн. тонн за июль-апрель.

Парк вагонов-зерновозов в России и странах СНГ

Частные операторы в России, кроме ПАТ,
на апрель 2014 года:



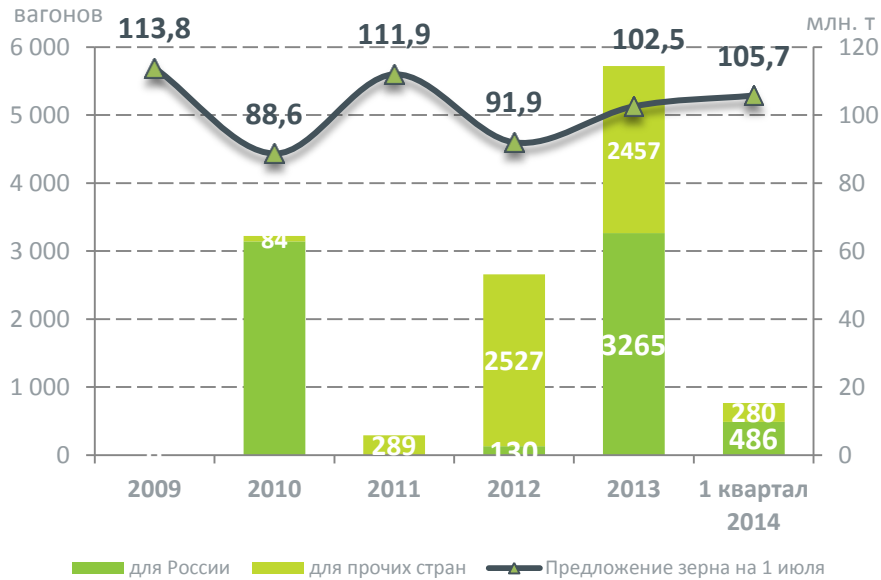
Частные операторы в ряде стран СНГ
на апрель 2014 года:

Страна/собственник	Парк хопперов-зерновозов на 1 апреля 2014 г.
УКРАИНА	14 133
Инвентарный парк	10 768
Стрыйский ВРЗ ГП	946
КВСЗ ПАО	497
МТК ООО	650
ТД Западный ООО	297
СВЗ ПАО	111
ИСТЕЙТГЛОБАЛ ООО	200
АТ КАРГИЛЛ ООО	58
Укррос-транс ООО	50
ОМЗ КАРПАТЫ ООО	98
ТД АЛИАНС-МЕДИА ООО	25
Укртранслизинг	373
КАЗАХСТАН	7 147
Казтемиртранс АО	6 503
AGROMEAN TOO	400
Samal-Trans TOO	150
MS-Railways&Logistics TOO	50
Даут-МТОО	44

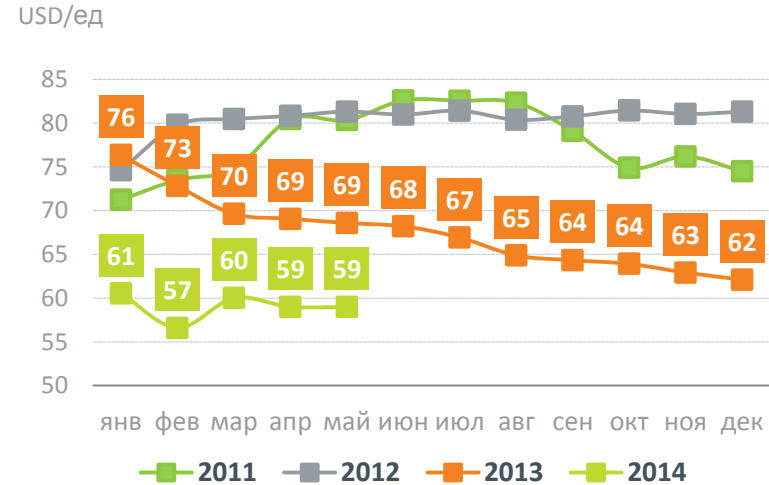
- По состоянию на 1 апреля 2014 года парк вагонов-зерновозов в России насчитывает 41,2 тыс. единиц против 38,1 тыс. год назад. Под управлением ГК «Русагротранс» находятся 31 тысяч вагонов, что составляет 75% рабочего парка РФ; Под перевозками зерновых грузов занято около 34 тысячи вагонов – зерновозов.
- Активно пополняется украинский парк за счет вагоностроительных и вагоноремонтных заводов, а также в последние месяцы новых компаний на рынке – 3,37 тыс. частных вагонов против 2,57 тыс. год назад. Казахский парк составляет 7,15 тыс. вагонов против 6,8 тысяч год назад

Производство и цены на зерновозы в 2009 – 2014гг.

Производство



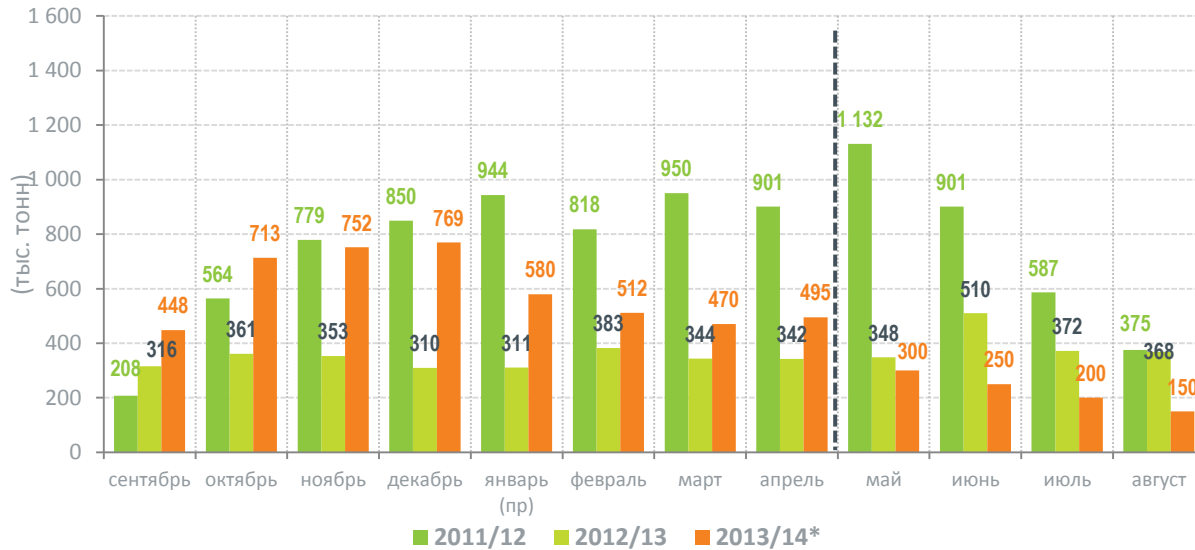
Цены без НДС (\$)



- В производстве вагонов наблюдается четкая корреляция с предложением зерна на рынке. Существенный рост производства в 2009 и 2011 гг. привел к наращиванию выпуска вагонов, в том числе для России
- В 2013 году дополнительно начали действовать следующие факторы:
 - Падение у заводов заказов на полувагоны
 - Условная либерализация рынка перевозок в Украине, Казахстане и Латвии
 - Снижение цен на вагоны-зерновозы

- Снижение цен на вагоны-зерновозы началось с января 2013 года под влиянием снижения производства вагонов в целом на ВСЗ России и Украины и снижением цен на металлы
- Между заводами усилилась конкуренция: если до середины 2012 года всего два завода производили вагоны-зерновозы (Брянский – Россия и Крюковский – Украина), то в настоящее время зерновозы производят 12 заводов, в т.ч. 5 российских и 4 украинских, по одному заводу в Казахстане, Белоруссии, Грузии
- К маю 2014 года цены упали в основном из-за девальвации рубля до 59 тыс. USD/т (2,1 млн. руб.) против 69 тыс. USD/т (2,2 млн. руб) год назад. Макс. Цена в 2012 – 2,5 млн. руб.

Экспорт зерна из Казахстана в сезонах 2009/10 – 2013/14



В сезоне 2013/14 (сентябрь – август) экспорт зерна и муки из Казахстана составит около 8,2 млн. тонн против 6,8 млн. тонн.

Однако значительная часть прироста экспорта произойдет за счет муки – с 2,2 млн. тонн до 2,6 – 2,7 млн. тонн в Среднюю Азию

Вывоз зерна также возрастет с 4,6 до 5,5 млн. тонн, но в основном за счет средней Азии и Ирана, в первую очередь благодаря коротким расстояниям и более низким логистическим издержкам. Кроме этого начала работу жд ветка через Туркменистан на Иран

Транзит через РФ в сезоне 2014/15 возрастет незначительно – с 1,5 до 1,8 млн. тонн

Транзит через РФ	Азербайджан	порты Черного моря	порты Каспийского моря	порты Балтики	Казахстан	порты Украины	ВСЕГО
2011/12	1 793 761	2 211 263	370 687	653 080	134 210	395 604	5 558 652
2012/13	902 129	232 535	51 079	170 256	128 099	2 201	1 486 299
сен.13	150 386	2 429	9 988	1 122	9 251	0	173 177
окт.13	108 174	28 797	46 976	7 399	8 642	0	199 988
ноя.13	140 795	82 111	23 533	10 177	8 385	0	265 000
дек.13	77 222	57 184	16 696	12 820	7 050	0	170 971
янв.14	102 594	71 321	12 907	13 148	7 246	0	207 216
фев.14	77 238	74 793	4 580	7 396	9 022	0	173 029
мар.14	86 232	44 509	1 339	7 610	11 745	0	151 435
апр.14	64 191	69 652	9 041	7 021	15 337	1 000	166 242
2013/14 *	806 831	430 797	125 060	66 692	76 678	1 000	1 507 059

Импорт зерна из Казахстана в Россию в июле-апреле 2013/14

Месяц	ЖД поставки							ВСЕГО
	Урал	Сибирь	МСК	Сев-Запад	Приволжье	СКВ	ЮВС	
ИТОГО 2011/12	138 161	40 524	71 657	28 215	33 870	3 835	3 871	320 133
Доля (%)	43,2%	12,7%	22,4%	8,8%	10,6%	1,2%	1,2%	100,0%
июл.12	17 860	13 917	11 664	3 136	832		128	47 537
авг.12	23 313		13 057	3 190		1 128		40 688
сен.12	21 239		14 919	485				36 644
окт.12	1 578	212	6 642	133	1 928			10 493
ноя.12	19 450	1 363	5 810	5 109	3 315			35 047
дек.12	11 086	3 455	8 970	2 409	2 602	466	4 111	33 099
янв.13	36 235	8 597	1 105	845	1 776		210	48 768
фев.13	64 375	51 311	12 512	15 241	9 015	15 683		168 136
мар.13	26 945	41 150	30 900	12 940	4 716	276		116 927
апр.13	47 041	21 791	8 758	7 393	4 857	53	3 165	93 057
май.13	33 852	27 974	5 910	565	7 563			75 865
июн.13	81 906	57 707	28 663	7 095	9 804		1 035	186 210
ИТОГО 2012/13	384 881	227 477	148 909	58 542	46 409	17 734	8 521	892 472
Доля (%)	43,1%	25,5%	16,7%	6,6%	5,2%	2,0%	1,0%	100,0%
июл.13	46 245	29 530	3 328	7 045	9 564		200	95 912
авг.13	15 675	28 909	529	265	268			45 646
сен.13	13 643	2 467	6 084		279			22 473
окт.13	28 996	10	23 567	2 310	4 073	63	1 020	60 039
ноя.13	66 926	10	16 893	4 281	3 742	465		92 316
дек.13	105 980	74	19 744	7 425	10 243	5 476		148 944
янв.14	40 430	74	1 968	7 641	5 520	182		55 814
фев.14	44 431	7	1 044	2 863	2 201			50 545
мар.14	41 632	12 903	138	1 900	6 745	20	833	64 172
апр.14	36 811	8 471	68	2 619	6 899	450		55 316
ИТОГО 2013/14 *	440 769	82 456	73 362	36 349	49 533	6 656	2 053	691 178
Доля (%)	63,8%	11,9%	10,6%	5,3%	7,2%	1,0%	0,3%	100,0%

В июле-апреле 2013/14 из Казахстана по ЖД импортировано 691,2 тыс. тонн (июль-апрель 2012/13 – 542,2 тыс. тонн). С 01 по 14 апреля ввезено 25 тыс. тонн казахского зерна.

- Наибольший объем по ж/д поставляется на Урал – 64% или 441 тыс. тонн. С марта начал расти импорт в Сибирь – всего 12% или 82,5 тыс. тонн (из которых 54 тыс. тонн можно отнести к поставкам прошлого сезона). Московский регион на третьем месте – 11% или 73,4 тыс. тонн (темпы снижаются).

**СПАСИБО
ЗА ВНИМАНИЕ!**