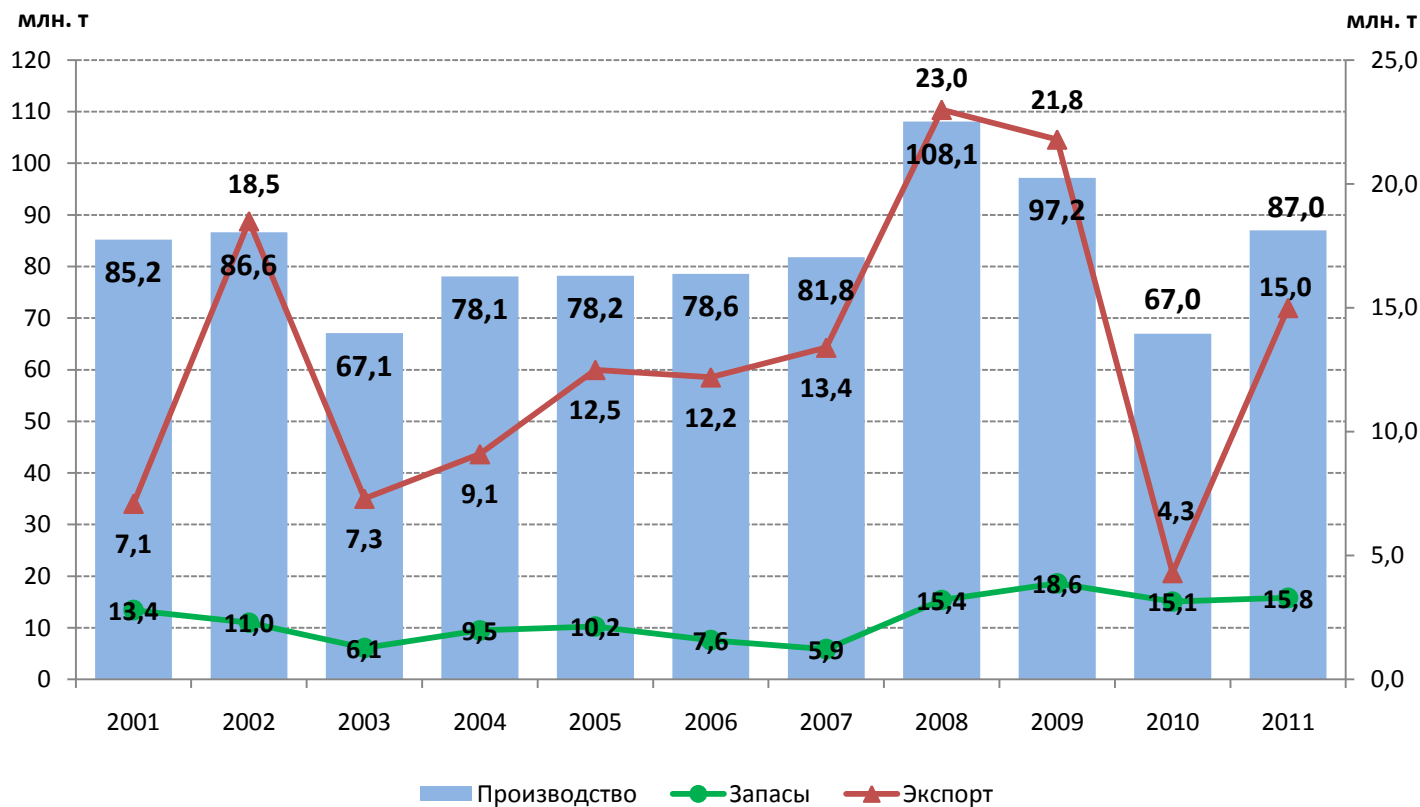


Итоги железнодорожных перевозок зерна в 2010/11. Перспективы сезона 2011/12

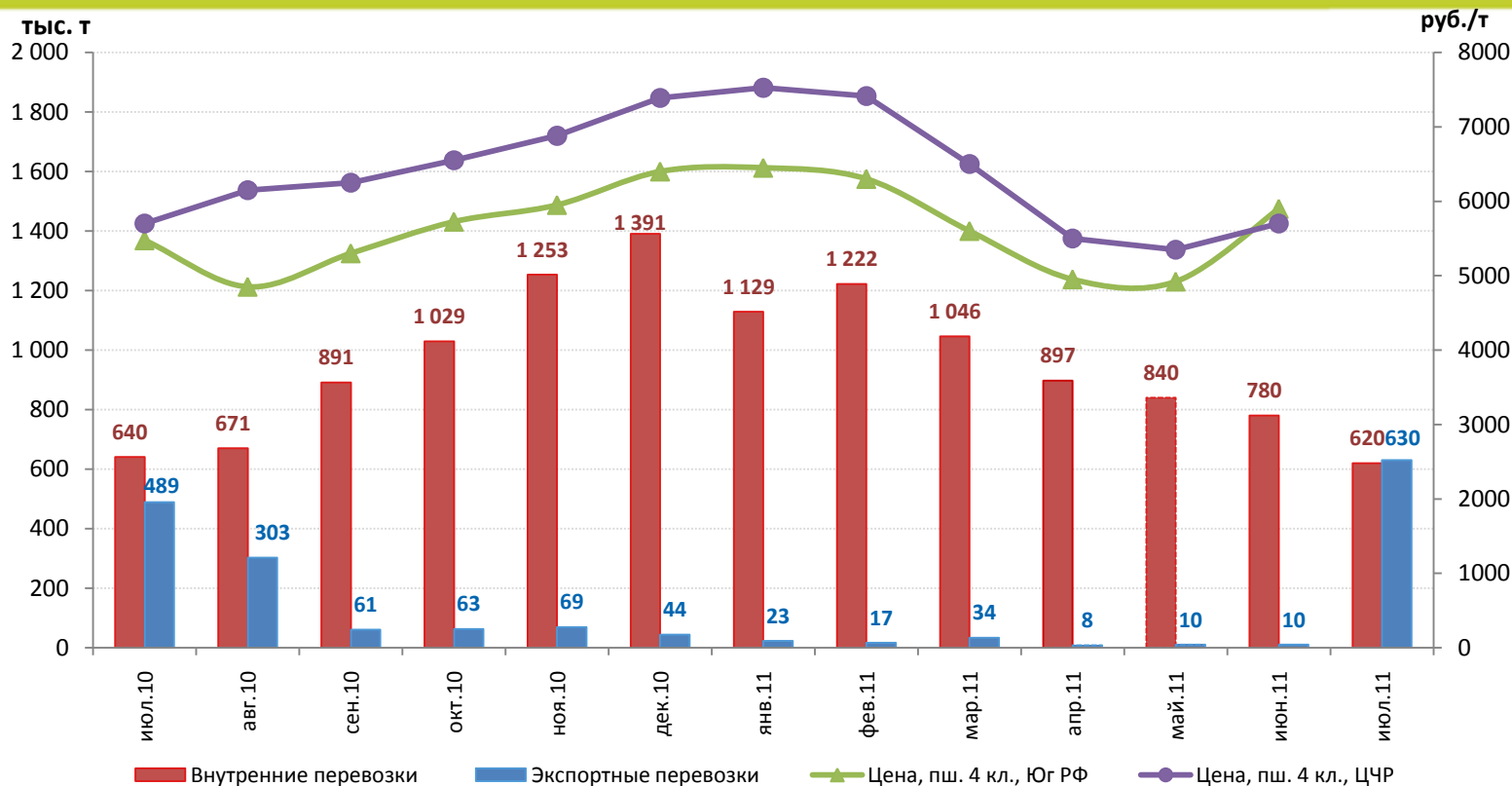
**Начальник отдела анализа рынков
Департамента стратегического маркетинга
И.С. Павенский**

**Grain Session
Москва
28 июня 2011 г.**



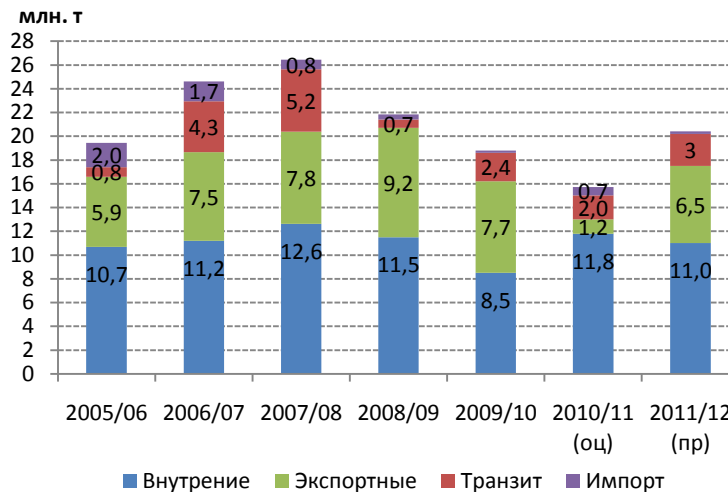
Запасы в 2010/11 прогнозируются на уровне ниже двух последних лет, но выше, чем в 2002-2007 гг. Баланс не является напряженным. Прогноз валового сбора в 2011 году, по оценкам ЗАО «Русагротранс», может составить 85-89 млн. тонн. В подобном случае потенциал по экспорту может составить 15-17 млн. тонн.

Динамика железнодорожных перевозок и цен на пшеницу в 2010/2011 МГ



Под влиянием начала интервенций на рынке произошло снижение цен, и в конечном счете объемов железнодорожных перевозок зерна: в феврале–марте 2011 года впервые не состоялся традиционный сезонный рост внутренних перевозок.

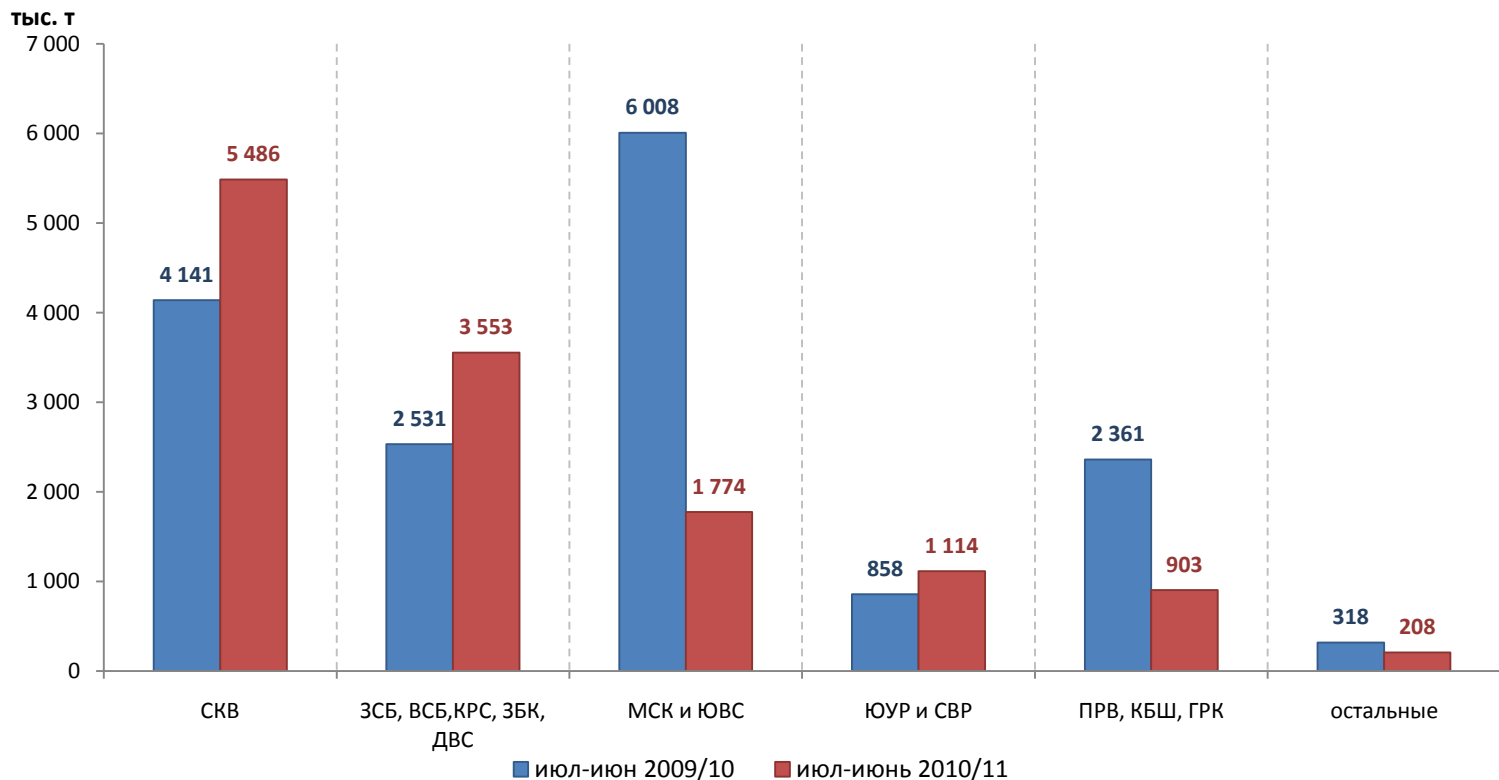
Кратковременный рост цен в июне 2011 года позволил стабилизировать объемы перевозок. За счет экспорта в июле 2011 г. ожидается объем перевозок на уровне 630 тыс. тонн, что на 28,8% выше июля 2010 года. Внутренние перевозки не превысят прошлогодних объемов - 620 тыс. тонн против 640 тыс. тонн.



- По итогам 2010-2011 МГ рост внутренних перевозок составил 37%, импортных перевозок - 268%, транзитные перевозки снизились на 17%. Экспортные перевозки снизились почти в 6,3 раза!

- В 2011-2012 МГ мы ожидаем некоторое сокращение внутренних ЖД перевозок – с 11,8 млн. тонн до 11,0 млн. тонн
- Экспортные ЖД перевозки могут возрасти до 6,5-7,0 млн. тонн, что ниже уровня 2009-2010 МГ
- Импортные перевозки вернуться на прежний уровень в 200 тыс. тонн
- За счет прироста экспорта из Казахстана транзит может возрасти с 2,0 млн. тонн до 3 млн. тонн

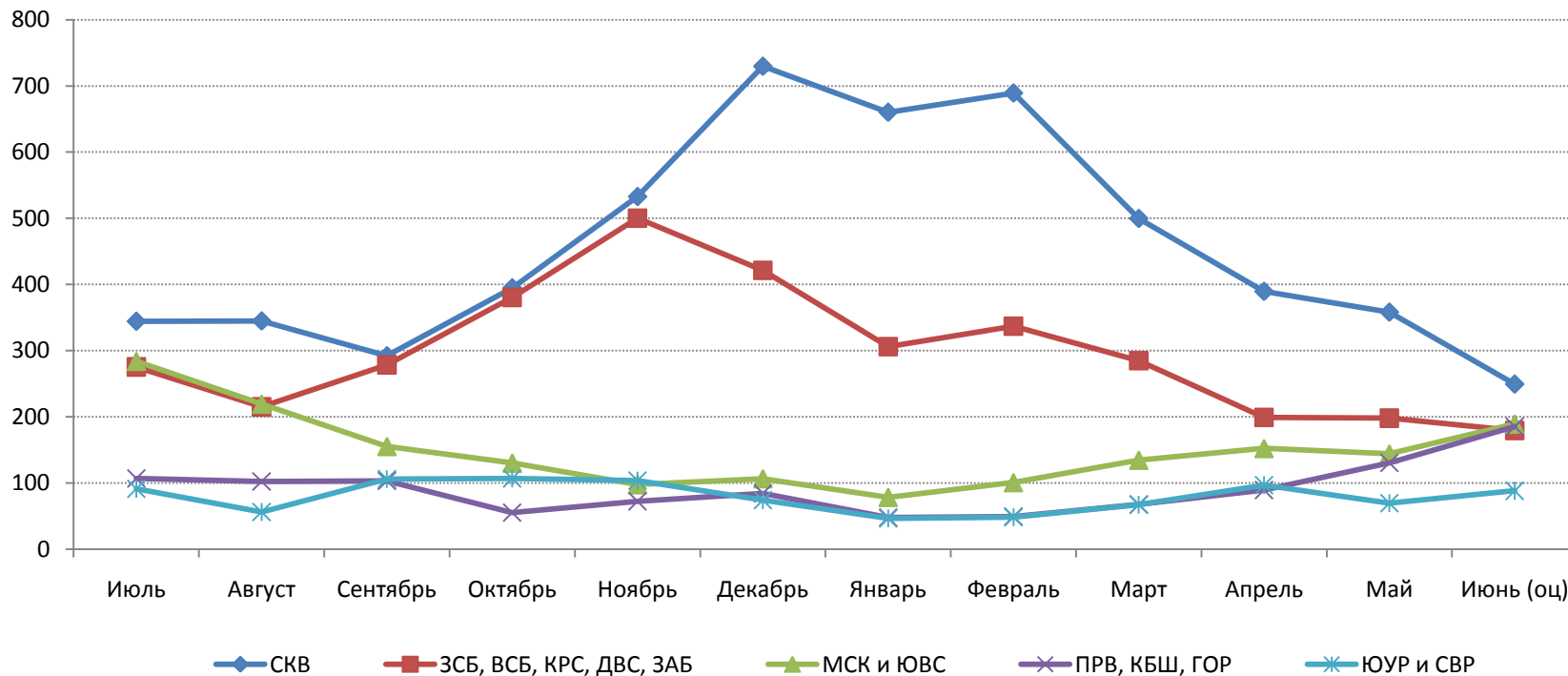
Отгрузка зерновых грузов (внутренние + экспорт) в разрезе железных дорог в 2009/2010 – 2010/2011 МГ



В 2010 -2011 МГ объем перевозок зерна с СКВ ЖД превысил уровень сезона 2009-2010 в 1,3 раза. Погрузка с кластера сибирских дорог (ЗСБ ЖД и КРС ЖД), несмотря на снижение урожая, возросла в 1,4 раза. Ожидается резкое снижение отгрузки с кластера приволжских жд дорог – в 2,6 раза, также с ЮВС ЖД и МСК ЖД – в 3,4 раза.

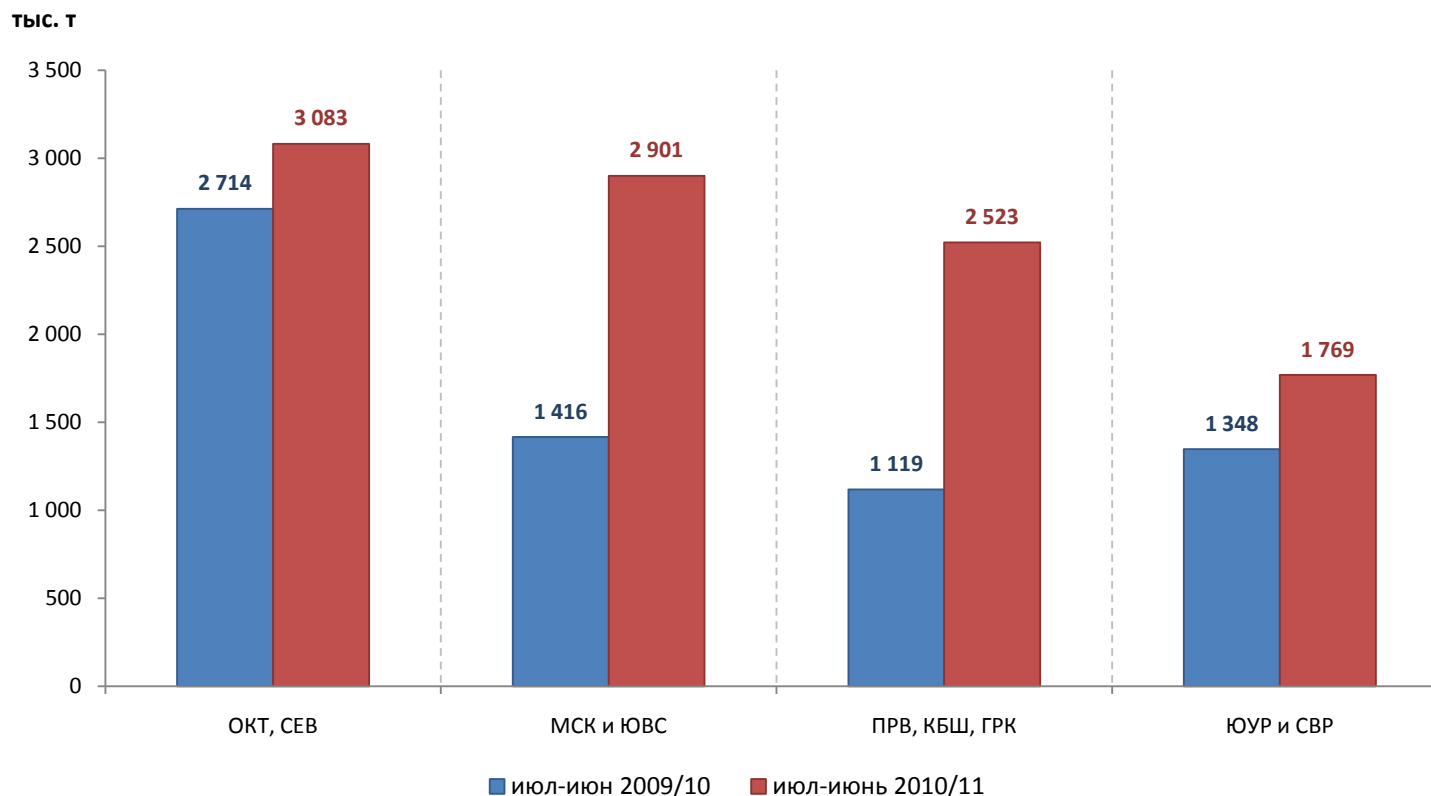
Ежемесячная отгрузка зерновых грузов (внутренние + экспорт) в разрезе железных дорог в 2010/2011 МГ

Тыс. тонн



Как видно из графика, рост погрузки с СКВ ЖД и сибирских дорог имел место вплоть до февраля 2011 года, затем началось устойчивое снижение вплоть до конца сезона. Одновременно, начиная с февраля 2011 г., начался рост погрузок на кластере приволжских дорог, Центральных регионов и Южного Урала. Подобная динамика была связана, как с объявлением интервенций, так и выбросом неучтенных запасов на рынок. Соответственно, начал снижаться ввоз со стороны активизировавшихся регионов.

Выгрузка зерновых грузов в разрезе железных дорог в 2009/2010-2010/2011 МГ



Выгрузка зерна на кластере приволжских железных дорог за сезон возросла почти в 2,25 раза, на МСК ЖД и ЮВС ЖД – в 2 раза. Увеличилась выгрузка зерна в Северо-западных регионах (+13,5%), на Урале выгрузка возросла в 1,3 раза.

Мероприятия	Действия ЗАО «Русагротранс»
Коррекция тарифной политики ЗАО «Русагротранс» с 01.01.2011г.	<ul style="list-style-type: none">▪ Дифференцированный подход к тарифной политике для клиентов▪ Дифференциация клиентов в зависимости от квартального объема перевозок (от 1,01 до 1,06)▪ Единые ставки на перевозку зерновых, масличных и прочих категорий грузов▪ Предоставление индивидуальных условий в зависимости от итогов работы в прошедшем квартале▪ Поощрение отправок в подвижном составе ЗАО «Русагротранс»
Групповые отправки	<ul style="list-style-type: none">▪ Поощрение групповых отправок▪ Возможность суммировать объемы зерновых и незерновых грузов
Маршрутные отправки	<ul style="list-style-type: none">▪ Скидка в размере разницы между одиночной отправкой и отправкой прямым отправительским маршрутом.

Сокращение срока подачи подвижного состава

2009-2010 год

- Срок подачи подвижного состава 20 суток на любом направлении



2011 год

- 10 суток - с Северной, Свердловской, Куйбышевской, Горьковской, Северо-Кавказской, Южно-Уральской и Забайкальской железных дорог;
- 12 суток - с Московской, Приволжской, Октябрьской и Юго-Восточной железных дорог;
- 13 суток - с Красноярской, Восточно-Сибирской и Западно-Сибирской;
- 15 суток - с Казахстанской железной дороги;
- 17 суток - с Дальневосточной железной дороги;

1 июля 2011 года, согласно приказу ФСТ № 495-т/1 от 29 декабря 2010 года прекращают свое действие следующие коэффициенты исключительного тарифа на железнодорожные перевозки:

- Коэффициент «0,5» на перевозки зерновых грузов при расстоянии превышающем 300 км. из Южного и Северо-Кавказского ФО направлением на Приволжский, Центральный и Северо-Западный ФО (коэффициент действует с 20 сентября 2010 года);
- Коэффициент «0,3» на перевозки зерновых грузов при расстоянии, превышающем 1100 км. из Сибирского ФО направлением на Приволжский, Центральный и Северо-Западный ФО (коэффициент действует с 20 сентября 2010 года);
- Коэффициент «0,3» на перевозки сои и соевого шрота при расстоянии, превышающем 1100 км из Дальневосточного ФО направлением на все округа (действует с 1 января 2011 года).

Вместе с тем:

- Возобновляет свое действие понижающий коэффициент при поставках зерна из Сибирского ФО в другие регионы в размере «0,5» на расстоянии свыше 1100 км.

СПАСИБО ЗА ВНИМАНИЕ!